

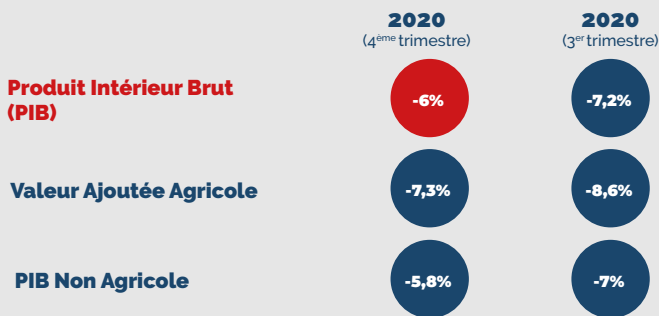
ECONOMIC OUTLOOK

Préparé par la Commission Intelligence économique

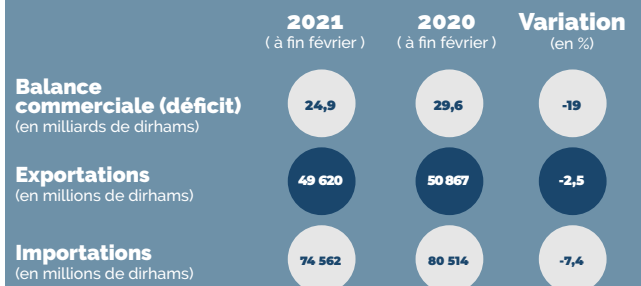
12 avril 2021

TABLEAU DE BORD DES INDICATEURS ÉCONOMIQUES

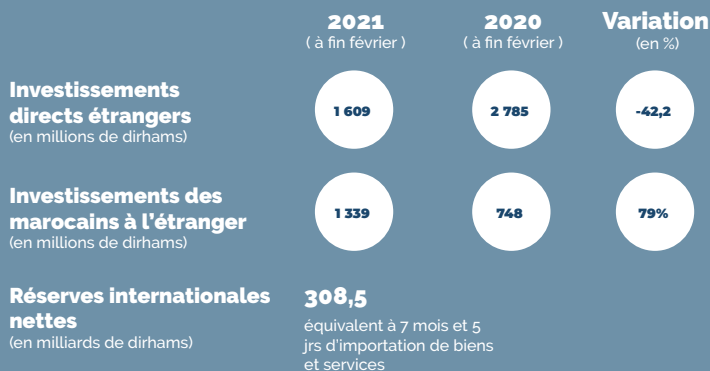
COMPTES NATIONAUX / CROISSANCE ÉCONOMIQUE



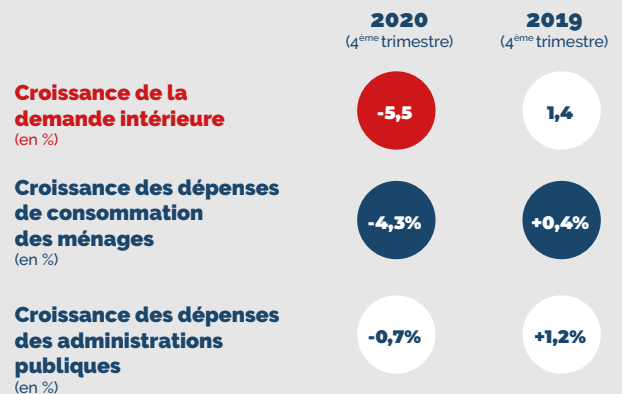
COMMERCE EXTÉRIEUR



INVESTISSEMENT



DEMANDE / CONSOMMATION



MARCHÉ DU TRAVAIL

Perte d'emplois



432.000 postes
Entre 4^{ème} trimestre 2020 et 2019

Taux d'activité (en %)



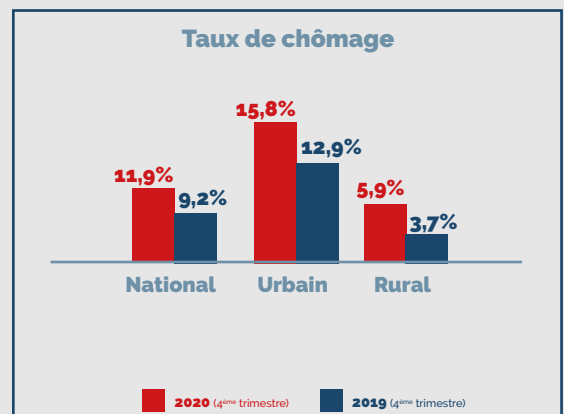
44,8%
2020 (4^{ème} trimestre)
45,8%
2019 (4^{ème} trimestre)

Population active (en milliers)



10.542
2020 (4^{ème} trimestre)
10.975
2019 (4^{ème} trimestre)

Taux de chômage



ECONOMIC OUTLOOK

Préparé par la Commission Intelligence économique

12 avril 2021

AGRÉGATS ET INDICATEURS DES ACTIVITÉS SECTORIELLES

COMPTES NATIONAUX



Production agricole : Au 4^{ème} trimestre 2020, période marquée par le maintien de l'état d'urgence sanitaire et le durcissement des mesures restrictives pour contrer la propagation de la Covid-19, le PIB a accusé un recul à -6%, en légère atténuation comparativement au trimestre précédent.

Cette évolution recouvre une baisse de 5,5% des activités non agricoles avec des évolutions différentes au niveau sectoriel, et de 7,3% pour la valeur ajoutée agricole sous l'effet de conditions climatiques défavorables.



Activités non agricoles : Pour le 1^{er} trimestre 2021, la valeur ajoutée agricole aurait connu une nette amélioration, après deux années de mauvaises campagnes agricoles, tandis que les activités non agricoles auraient poursuivi leur reprise avec une atténuation graduelle de la contraction enregistrée au dernier trimestre 2020.

ACTIVITÉS SECTORIELLES



Industries de transformation : Après un repli de 2,6% au 3^{ème} trimestre, la baisse de la valeur ajoutée s'est atténuée au 4^{ème} trimestre à 1,6%, résultat essentiellement d'une hausse de 2,6% de celle de l'industrie alimentaire et tabac et de 9,6% de celle de l'industrie chimique et parachimique.



BTP : Contraction de la valeur ajoutée de 6,7% au 4^{ème} trimestre, après une régression de 12,5% au 3^{ème} trimestre. Cette évolution devrait se redresser légèrement au 1^{er} trimestre 2021, comme l'indique la hausse de 3,9% des ventes de ciment.



Électricité et eau : Après une hausse de 0,7% au 3^{ème} trimestre, la valeur ajoutée de cette branche a légèrement diminué de 0,7% au dernier trimestre de l'année et devrait poursuivre cette évolution au 1^{er} trimestre 2021 comme l'atteste le fléchissement, en janvier et février, de 2,2% de la production d'électricité après une stabilité un an auparavant.



Industries extractives : Accélération du rythme d'accroissement de leur valeur ajoutée à 8,9% au 4^{ème} trimestre après avoir enregistré une croissance de 3% un an auparavant. Cette évolution devrait se confirmer au 1^{er} trimestre 2021, reflétant la progression, à fin février, de 5,7% de la production marchande de phosphate.



Hôtellerie et restauration : Cette branche a été la plus affectée par la pandémie en accusant une contraction de 57,1% au 4^{ème} trimestre après 65,2% au 3^{ème} trimestre, compte tenu du maintien des restrictions imposées notamment aux trafics aérien et maritime de passagers.



Services de transport : Après une baisse de leur valeur ajoutée au 4^{ème} trimestre atténuée à -18,6% contre -32,8% un trimestre auparavant. Ce recul devrait se poursuivre au premier trimestre de cette année compte tenu du prolongement de l'état d'urgence sanitaire et des restrictions de déplacements. Les données infra-annuelles à fin février font ressortir des baisses de 73,2% du trafic aérien de voyageurs et de 8,6% du trafic maritime de marchandises hors Tanger-Med.

ECONOMIC OUTLOOK

Préparé par la Commission Intelligence économique

12 avril 2021

COMMERCE EXTÉRIEUR

Balance commerciale : Les données à fin février montrent que les échanges extérieurs restent toujours marqués, quoiqu'à un moindre degré, par les répercussions de la crise liée à la Covid-19. Par rapport à la même période de 2020, le déficit commercial s'est allégé de 4,7 milliards à 24,9 milliards de dirhams à fin février, résultat d'une baisse de 7,4% des importations et de 2,5% des exportations.

Exportations : Baisse de 2,5%

La baisse des exportations a été généralisée à l'ensemble des secteurs, à l'exception des ventes des phosphates et dérivés, de l'agriculture et de l'agroalimentaire.



Automobile : Hausse des ventes du secteur automobile de 4,1% à 15,7 milliards de dirhams, tirée par une amélioration de 8,6% pour le segment de la construction, favorisée par l'augmentation des capacités de production de l'usine PSA, celui du câblage ayant reculé de 3,7%.



Aéronautique : Diminution des ventes du secteur de l'aéronautique de 22,4% à 2,2 milliards et celles des secteurs agricole et agroalimentaire de 2,2% à 13,7 milliards, recouvrant une baisse de 6,3% pour les produits de l'industrie alimentaire et une augmentation d'1,7% pour ceux agricoles.



Textile et cuir : Repli de 17,5% des ventes du secteur textile et cuir à 5,1 milliards de dirhams, reflétant des reflux de 18% pour les vêtements confectionnés, de 29,6% pour les chaussures et de 13,1% pour les articles de bonneterie.



Phosphates : Maintien de la dynamique haussière des exportations des phosphates et dérivés avec une augmentation de 7,9% à 7,1 milliards de dirhams.



Produits agricoles et agroalimentaires : Régression de 2,2% des ventes du secteur des produits agricoles et agroalimentaires.

ECONOMIC OUTLOOK

Préparé par la Commission Intelligence économique

12 avril 2021

Importations : Baisse de -7,4 %

La diminution des importations reflète les reculs enregistrés pour l'ensemble des groupements de produits, à l'exception des biens finis de consommation et des produits bruts.



Achats de biens d'équipement : Régression des acquisitions des biens d'équipement de 6,9% à 19,4 milliards, avec un repli de 25% des importations des voitures utilitaires.



Achats des demi-produits : Régression de 8,1% à 16 milliards et ceux des produits alimentaires de 2,5% à 8,9 milliards incluant des régressions de 214 millions des approvisionnements en orge et de 201 millions de ceux en blé.



Facture énergétique : Allègement de la facture énergétique de 28,8% à 8,6 milliards de dirhams, en relation essentiellement avec des baisses de 38,2% des approvisionnements en « gas-oils et fuel-oils » et de 18,5% de ceux en « houilles, cokes et combustibles solides ».



Produits finis de consommation : Amélioration des achats de produits finis de consommation de 1,9% à 18,5 milliards, en liaison avec des accroissements de 21,9% des importations des « parties et pièces pour voitures de tourisme » et de 21,3% de celles de « voitures de tourisme ».