

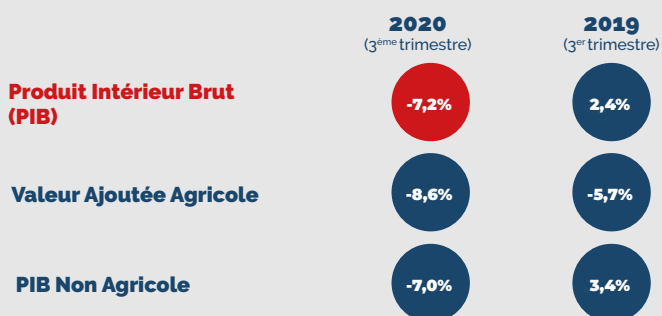
ECONOMIC OUTLOOK

Préparé par la Commission Intelligence économique

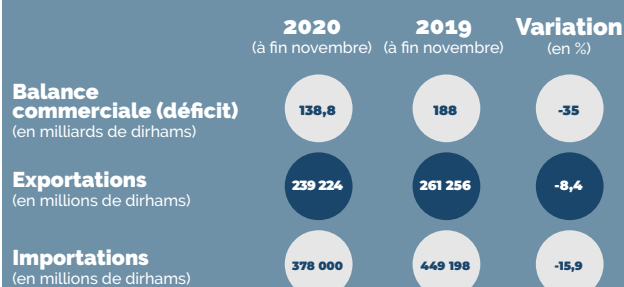
19 janvier 2021

TABLEAU DE BORD DES INDICATEURS ÉCONOMIQUES

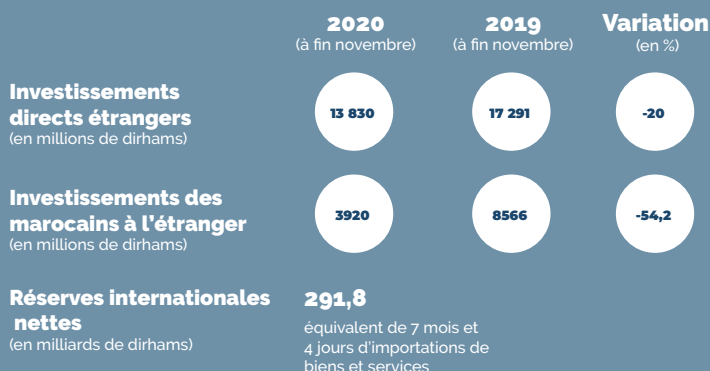
COMPTES NATIONAUX / CROISSANCE ÉCONOMIQUE



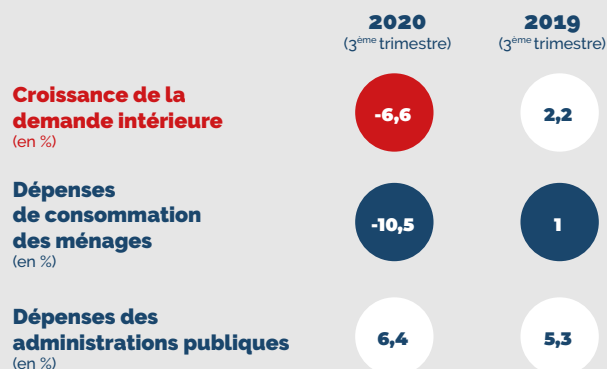
COMMERCE EXTÉRIEUR



INVESTISSEMENT



DEMANDE / CONSOMMATION



MARCHÉ DU TRAVAIL

Perte d'emplois



581.000 postes
 Entre 3^{ème} trimestre 2020 et 2019

Taux d'activité (en %)



43,5%
 2020 (3^{ème} trimestre)

44,9%
 2019 (3^{ème} trimestre)

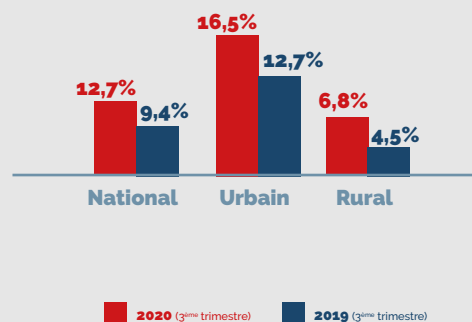
Population active (en milliers)



11.648
 2020 (3^{ème} trimestre)

11.862
 2019 (3^{ème} trimestre)

Taux de chômage



ECONOMIC OUTLOOK

Préparé par la Commission Intelligence économique

19 janvier 2021

AGRÉGATS ET INDICATEURS DES ACTIVITÉS SECTORIELLES

COMPTES NATIONAUX

Une contraction de l'économie nettement moins marquée qu'au trimestre précédent, période du confinement strict, tout en étant différenciée selon les secteurs. Le PIB en volume s'est replié de 7,2% au lieu de 15,1% un trimestre auparavant.

Pour le 4^{ème} trimestre, à l'exception de certains secteurs fortement impactés, la reprise se serait poursuivie graduellement compte tenu des incertitudes persistantes concernant le développement de la situation sanitaire et du maintien en vigueur de mesures restrictives pour contenir la pandémie.



Production agricole : Sous l'effet des conditions climatiques défavorables ayant marqué la précédente campagne agricole, la valeur ajoutée agricole s'est contractée de 8,6% contre 8,9% au deuxième trimestre.



Activités non agricoles : Après une chute de 15,5% au deuxième trimestre, les activités non agricoles ont vu leur baisse se limiter à 6,7% en glissement annuel.

ACTIVITÉS SECTORIELLES



Industries de transformation : Après la forte diminution de 22% au 2^{ème} trimestre, l'activité s'est nettement redressée au 3^{ème} trimestre, avec un recul limité de sa valeur ajoutée à 2,6% grâce à la bonne performance de l'industrie chimique et parachimique (+ 13%) et la forte atténuation de la baisse de l'activité dans la branche textile et habillement (-2% après -46,7%), et celle mécanique et métallurgique (-14% au lieu de -53,6%). Cette atténuation se serait poursuivie au 4^{ème} trimestre selon Bank Al-Maghrib.



BTP : Contraction de sa valeur ajoutée de 12,5% au 3^{ème} trimestre, après un repli de 17,1% au 2^{ème} trimestre. Ce recul aurait continué au 4^{ème} trimestre avec une ampleur toutefois moindre, les ventes de ciment ayant régressé de 1,3% au lieu d'une baisse de 3,7% un trimestre auparavant.



Électricité et eau : Accroissement de sa valeur ajoutée de 0,7% au 3^{ème} trimestre, après un repli de 12,3% au trimestre précédent, reflétant une reprise graduelle de l'activité économique avec le déconfinement graduel.

Au 4^{ème} trimestre, les indicateurs infra-annuels relatifs au secteur montrent un repli, en octobre et novembre, de 3,5% de la production de l'électricité globalement, de 32,9% pour l'hydraulique, de 23,5% pour l'éolienne, de 0,4% pour le thermique, et une progression de 36,6% pour le solaire. Compte tenu d'une amélioration de la demande de 0,5%, les importations ont augmenté de 162% et les exportations ont chuté de 30,7%.



Industries extractives : Forte résilience avec une amélioration de leur valeur ajoutée de 4,3% au 3^{ème} trimestre, après 7,9% un trimestre auparavant. Au 4^{ème} trimestre, l'accroissement de 8,5% en octobre et novembre de la production marchande de phosphate en glissement annuel laisse présager une poursuite de la performance de cette industrie.

ECONOMIC OUTLOOK

Préparé par la Commission Intelligence économique

19 janvier 2021

ACTIVITÉS SECTORIELLES



Hôtellerie et restauration : Nouvelle contraction au 3^{ème} trimestre avec toutefois une ampleur moindre à 65,2% à la faveur de la reprise partielle du tourisme interne et, dans une moindre mesure, de la réouverture partielle du trafic aérien et maritime de passagers. Cette contre performance se serait maintenue au 4^{ème} trimestre compte tenu de la poursuite des restrictions, notamment celles imposées aux trafic aérien et maritime de passagers.



Services de transport : Baisse de 55,7% de leur valeur ajoutée observée au 2^{ème} trimestre, qui s'est atténuée à 32,8% au 3^{ème} trimestre grâce à la reprise d'activité de certains secteurs. Au cours des mois d'octobre et de novembre, les données infra-annuelles disponibles indiquent des replis, en glissement annuel, de 81,6% du trafic aérien de voyageurs et de 2,4% de celui de marchandises pour le maritime hors Tanger-Med.



Postes et télécommunications : Recul de leur valeur ajoutée de 3% au 3^{ème} trimestre, au lieu de 1,7% au trimestre précédent. Le recul accusé par le segment mobile ayant été partiellement atténué par la hausse du chiffre d'affaires généré par le fixe.

COMMERCE EXTÉRIEUR

Balance commerciale : Une poursuite de la reprise des échanges extérieurs, avec une atténuation des replis en glissement annuel des importations et des exportations à 15,9% et à 8,4% contre 16,6% et 10,1% respectivement à fin octobre. Le déficit commercial s'est allégé, dans ces conditions, de 49,2 milliards à 138,8 milliards de dirhams et le taux de couverture s'est amélioré de 58,2% à 63,3%.

Exportations : Baisse de 8,4%

La reprise des exportations entamée durant les derniers mois s'est renforcée en novembre principalement grâce aux bonnes performances des secteurs de l'automobile, de l'agriculture et de l'industrie agroalimentaire.



Automobile : Repli des ventes du secteur automobile atténué à 10,8%, intégrant des diminutions de 15,4% pour le segment de la construction et de 20,5% pour celui du câblage.



Aéronautique : Repli des ventes du secteur de l'aéronautique de 30,1% à 11 milliards de dirhams.



Textile et cuir : Diminution des exportations de 18% à 28,3 milliards de dirhams, traduisant des reculs de 21% pour les vêtements confectionnés, de 21,6% pour les articles de bonneteries et de 15,9% pour les chaussures.



Phosphates : Stabilisation des exportations à 45,5 milliards de dirhams. Par produit, les ventes d'engrais naturels et chimiques se sont améliorées de 10,9%, tirées par un accroissement de 25% des quantités, et celles de l'acide phosphorique ont baissé de 20,4% sous l'effet d'une diminution de 11% aussi bien des prix que des quantités.



Produits agricoles et agroalimentaires : Progression de leurs exportations de 1% à 56,8 milliards de dirhams reflétant des augmentations de 3,8% pour les produits agricoles et de 0,9% pour ceux de l'industrie alimentaire.

ECONOMIC OUTLOOK

Préparé par la Commission Intelligence économique

19 janvier 2021

Importations : Recul de 15,9%

Le repli des importations a concerné l'ensemble des groupements de produits, à l'exception des produits alimentaires.



Achats de biens d'équipement : Recul des acquisitions de biens d'équipement de 16,6% à 96,8 milliards de dirhams reflétant particulièrement l'arrêt quasi-total des importations d'« avions et autres véhicules aériens ou spatiaux » et la baisse de 2,2 milliards de dirhams de celles des « fils et câbles pour l'électricité ».



Achats des demi-produits : Les achats de demi-produits sont reculé à 84,3 milliards de dirhams et ceux de produits bruts à 17,7 milliards de dirhams, soit des diminutions respectives de 11,8% et 13,4%.



Facture énergétique : Allègement de 35,7% à 44,8 milliards de dirhams, sous l'effet essentiellement d'un fléchissement de 30,7% du prix unitaire à l'import. Par principaux produits, les importations ont reculé de 41,6% pour le « gas-oils et fuel-oils », suite aux replis des prix à l'import de 33,6% et des quantités importées de 12%, et de 14,9% pour le « gaz de pétrole et autres hydrocarbures » avec des diminutions de 3,4% des quantités et de 11,8% des prix.



Produits finis de consommation : Baisse de 19,3% des achats de produits finis de consommation avec notamment des régressions de 41,9% des importations de « voitures de tourisme » et de 27,3% de celles de « parties et pièces pour voitures de tourisme ».