

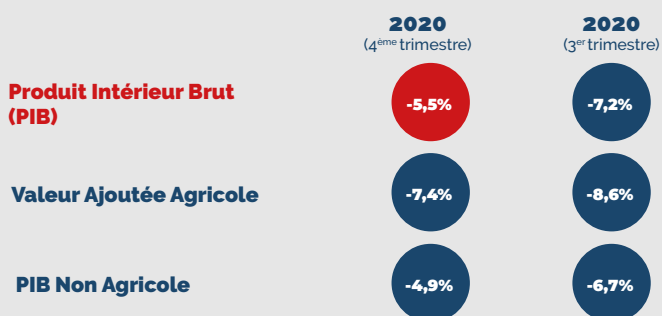
# ECONOMIC OUTLOOK

Préparé par la Commission Intelligence économique

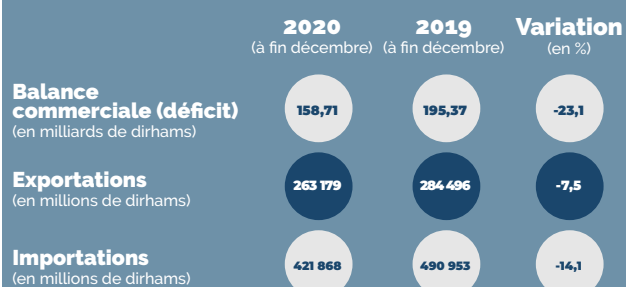
19 février 2021

## TABLEAU DE BORD DES INDICATEURS ÉCONOMIQUES

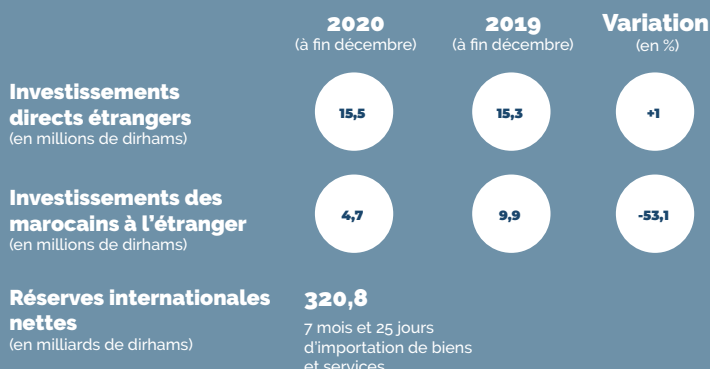
### COMPTES NATIONAUX / CROISSANCE ÉCONOMIQUE



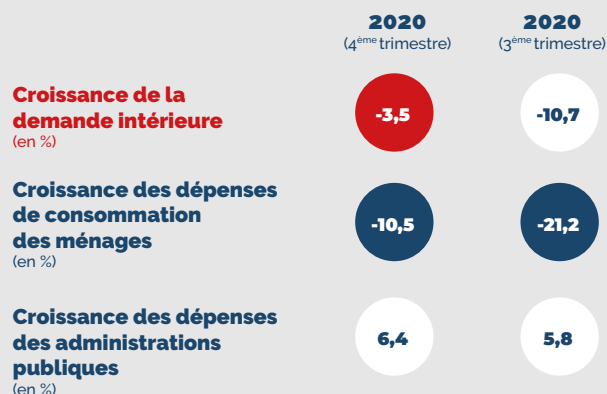
### COMMERCE EXTÉRIEUR



### INVESTISSEMENT



### DEMANDE / CONSOMMATION



### MARCHÉ DU TRAVAIL

#### Perte d'emplois



**432.000 postes**  
 Entre 4<sup>ème</sup> trimestre  
 2020 et 2019

#### Taux d'activité (en %)



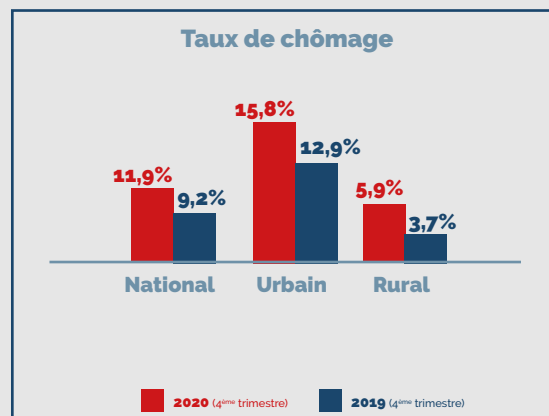
**44,8%**  
 2020 (4<sup>ème</sup> trimestre)  
**45,8%**  
 2019 (4<sup>ème</sup> trimestre)

#### Population active (en milliers)



**11.971**  
 2020 (4<sup>ème</sup> trimestre)  
**12.082**  
 2019 (4<sup>ème</sup> trimestre)

#### Taux de chômage



# ECONOMIC OUTLOOK

Préparé par la Commission Intelligence économique

19 février 2021

## AGRÉGATS ET INDICATEURS DES ACTIVITÉS SECTORIELLES

### COMPTES NATIONAUX



**Production agricole :** La campagne agricole 2020/2021 se déroule dans des conditions favorables caractérisée par des précipitations abondantes et généralisées.

Au 31 janvier 2021, le cumul pluviométrique s'est élevé au niveau national à plus de 189,5 mm, en hausse de 26,1% par rapport à la campagne précédente et de 18,8% par rapport à la moyenne des cinq dernières années. Le taux de remplissage des barrages à usage agricole s'est établi à 44,9% contre 37,1% à fin septembre 2020 et 47,3% un an auparavant.



**Activités non agricoles :** L'activité industrielle, après avoir connu une chute de 22% au 2<sup>ème</sup> trimestre, s'est nettement redressée au 3<sup>ème</sup> trimestre avec un recul limité de sa valeur ajoutée à 2,6%.

Cette reprise s'explique notamment par la bonne performance de l'industrie chimique et parachimique, qui a vu sa valeur ajoutée augmenter de 13% et la forte atténuation de la baisse de l'activité dans la branche textile et habillement à -2%, après -46,7%, et celle mécanique et métallurgique à -14%, au lieu de -53,6%.

### ACTIVITÉS SECTORIELLES



**BTP :** Contraction de sa valeur ajoutée de 12,5% au 3<sup>ème</sup> trimestre, après un repli de 17,1% au 2<sup>ème</sup> trimestre. Ce recul se serait poursuivi, les ventes de ciment ayant connu des régressions de 1,3% au 4<sup>ème</sup> trimestre et de 12,3% en janvier 2021.



**Électricité et eau :** Croissance de sa valeur ajoutée de 0,7% au 3<sup>ème</sup> trimestre 2020, après un repli de 12,3% au trimestre précédent, reflétant une reprise graduelle de l'activité économique après le déconfinement graduel. Au quatrième trimestre, la production d'électricité a diminué de 3% contre une hausse de 0,3% un trimestre auparavant.



**Industries extractives :** Amélioration de sa valeur ajoutée de 4,3% au 3<sup>ème</sup> trimestre après 7,9% au 2<sup>ème</sup> trimestre. Cette évolution devrait se confirmer au 4<sup>ème</sup> trimestre, comme le laisse indiquer l'accroissement de 9,9% de la production marchande de phosphate.



**Hôtellerie et restauration :** Ayant connu un arrêt quasi-total de l'activité durant la période du confinement, cette branche a accusé une contraction de 65,2%, moins importante qu'un trimestre auparavant et ce, au 3<sup>ème</sup> trimestre à la faveur de la reprise partielle du tourisme interne et, dans une moindre mesure, de la réouverture partielle du trafic aérien et maritime de passagers. Cette contre performance se serait maintenue au 4<sup>ème</sup> trimestre compte tenu de la poursuite des restrictions.

# ECONOMIC OUTLOOK

Préparé par la Commission Intelligence économique

19 février 2021

## ACTIVITÉS SECTORIELLES



**Services de transport :** Baisse de 55,7% de leur valeur ajoutée observée au 2<sup>ème</sup> trimestre, atténuée à 32,8% au 3<sup>ème</sup> trimestre à la faveur de la reprise de l'activité de certains secteurs.



**Postes et télécommunications :** Repli de leur valeur ajoutée de 3% au troisième trimestre, au lieu de 1,7% au trimestre précédent.

## COMMERCE EXTÉRIEUR

**Balance commerciale :** Allègement de 23,1% du déficit commercial à 158,7 milliards de dirhams

### Exportations : Baisse de 7,5%

La baisse des exportations a été généralisée à l'ensemble des secteurs, à l'exception des ventes des phosphates et dérivés et de l'agriculture et de l'agroalimentaire.



**Automobile :** Repli des ventes du secteur automobile de 9,3% à 72,7 milliards de dirhams, traduisant des régressions de 12,8% pour le segment de la construction et de 19% pour celui du câblage.



**Aéronautique :** Diminution des ventes du secteur aéronautique de 28,9% à 12,4 milliards.



**Textile et cuir :** Recul des exportations du secteur du textile et cuir de 19,2% à 29,8 milliards, reflétant notamment des baisses de près de 22% pour les vêtements confectionnés et articles de bonneteries et de 15,9% pour les chaussures.



**Phosphates :** Croissance des exportations des phosphates et dérivés de 3,7% à 50,8 milliards, sous l'effet d'un accroissement de 14,2% des ventes des engrais naturels et chimiques dont la part dans le total du secteur a atteint 63% après 57% en 2019.



**Produits agricoles et agroalimentaires :** Progression des exportations du secteur agricole et agroalimentaire de 0,7% à 62,5 milliards, tirée par des améliorations de 2,6% pour les produits agricoles et de 1,2% pour ceux de l'industrie alimentaire.

# ECONOMIC OUTLOOK

Préparé par la Commission Intelligence économique

19 février 2021

## Importations : Recul de 14,1%



**Achats de biens d'équipement** : Recul de 13,6% des acquisitions de biens d'équipement à 109,6 milliards, reflétant notamment le quasi-arrêt en 2020 d'importations d'« avions et autres véhicules aériens ou spatiaux » ainsi qu'une baisse de 23,8% de celles des « fils, câbles et autres conducteurs isolés ».



**Achats des demi-produits** : Baisse des achats de demi-produits de 10,9% à 93,1 milliards et ceux de produits bruts de 14,2% à 18,9 milliards.



**Facture énergétique** : Allègement de la facture énergétique de 34,7% à 49,8 milliards de dirhams, avec essentiellement des reculs de 40% des approvisionnements en « gas-oils et fuel-oils », de 61,4% de ceux en « huiles de pétrole et lubrifiants » et de 14,5% de ceux en « gaz de pétrole et autres hydrocarbures ».



**Produits finis de consommation** : Augmentation des importations de produits alimentaires de 15,7% à 55,3 milliards, avec des hausses de 4,3 milliards des approvisionnements en blé à 13,5 milliards et de 1,5 milliard en orge à 2,3 milliards de dirhams, en lien avec la baisse de la production locale.